

村岡地区のまちづくり 都市拠点の創出を目的として 関係部局で検討を進める

建設経済

建設経済常任委員会は、6月11日に開催され、議案4件、陳情2件を審査した。その結果、議案は全て可決すべきもの、陳情は全て趣旨不承と決定した。

また、村岡地区のまちづくりの取組について報告を受けた。

村岡地区のまちづくりの取組について

〈市の説明〉
村岡地区のまちづくりは、神奈川県・鎌倉市及び本市の3市で湘南地区整備連絡協議会を設置し、村岡地区と鎌倉市深沢地区において、地域特性を生かした新たなまちづくりに向けた取組を続けている。

また、村岡新駅(仮称)設置協議会については、村岡新駅周辺のまちづくりについて検討する予定である。

次に、本市における主な取組として、まず、村岡新駅周辺地区のまちづくりについて、元年10月に、まちづくりの方向性などに関する意見をいただくことを目的に、地域住民や地権者、関係事業者などをメンバーとした村岡新駅周辺地区まちづくり検討会議において、実現化策について

令和2年度国民健康保険料

前年度と同水準に据え置き

厚生環境

厚生環境常任委員会は、6月12日に開催され、陳情1件を審査した。その結果、陳情は趣旨不承と決定した。

また、令和2年度国民健康保険料の料率について報告を受けた。

国民健康保険料は、医療分、後期高齢者支援金分、介護分の3つに区分され、さらにそれぞれが所得割

総務常任委員会

補正予算

市立小学校に1人1台

学習用端末を整備

総務常任委員会は、6月16日に開催され、議案1件を審査した。その結果、議案は可決すべきものと決定した。

また、令和2年度国民健康保険料の料率について報告を受けた。

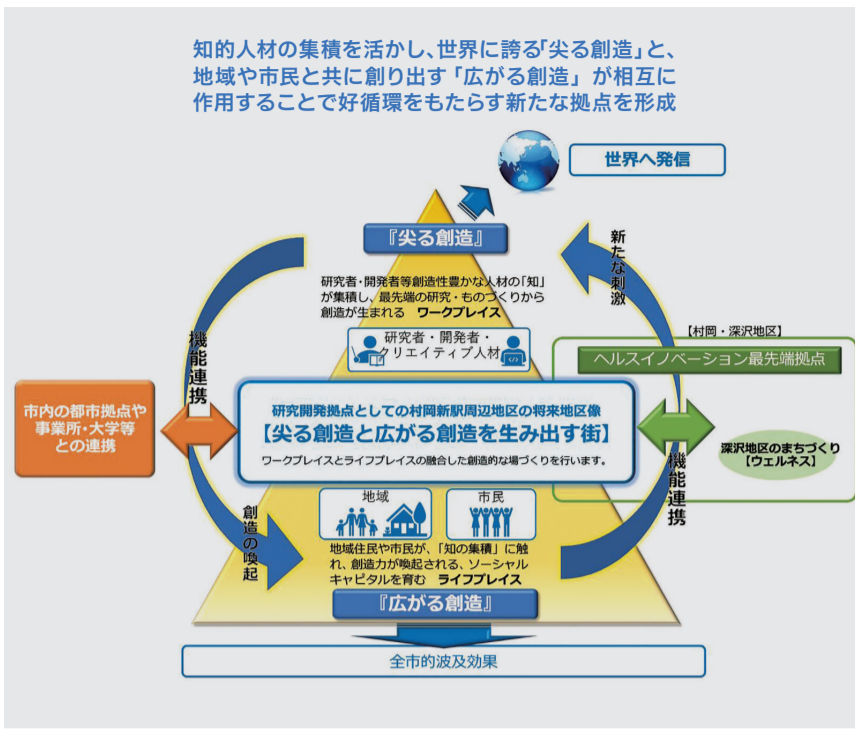
国民健康保険料は、医療分、後期高齢者支援金分、介護分の3つに区分され、さらにそれぞれが所得割

また、令和2年度国民健康保険料の料率について報告を受けた。

国民健康保険料は、医療分、後期高齢者支援金分、介護分の3つに区分され、さらにそれぞれが所得割

また、令和2年度国民健康保険料の料率について報告を受けた。

国民健康保険料は、医療分、後期高齢者支援金分、介護分の3つに区分され、さらにそれぞれが所得割



村岡新駅周辺地区が目指す将来地区像

GIGAスクール構想

補正予算

市立小学校に1人1台

学習用端末を整備

補正予算常任委員会は、6月17日及び26日に開催された。6月17日の委員会で、議案4件を審査した。その結果、議案はいずれも可決すべきものと決定した。

6月26日の委員会で、議案1件を審査した。その結果、議案は可決すべきものと決定した。

また、令和2年度国民健康保険料の料率について報告を受けた。

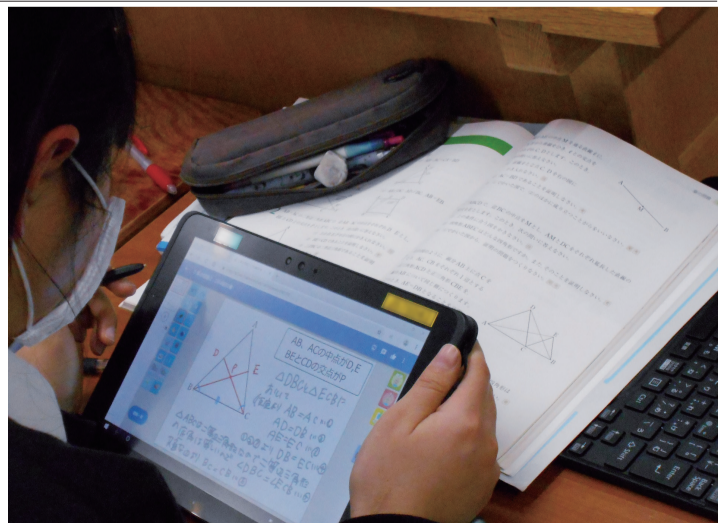
国民健康保険料は、医療分、後期高齢者支援金分、介護分の3つに区分され、さらにそれぞれが所得割

また、令和2年度国民健康保険料の料率について報告を受けた。

国民健康保険料は、医療分、後期高齢者支援金分、介護分の3つに区分され、さらにそれぞれが所得割

また、令和2年度国民健康保険料の料率について報告を受けた。

国民健康保険料は、医療分、後期高齢者支援金分、介護分の3つに区分され、さらにそれぞれが所得割



市立小学校で1人1台の学習用端末の活用が始まる

令和2年度国民健康保険料

補正予算

市立小学校に1人1台

学習用端末を整備

また、令和2年度国民健康保険料の料率について報告を受けた。

国民健康保険料は、医療分、後期高齢者支援金分、介護分の3つに区分され、さらにそれぞれが所得割

また、令和2年度国民健康保険料の料率について報告を受けた。

国民健康保険料は、医療分、後期高齢者支援金分、介護分の3つに区分され、さらにそれぞれが所得割

また、令和2年度国民健康保険料の料率について報告を受けた。

国民健康保険料は、医療分、後期高齢者支援金分、介護分の3つに区分され、さらにそれぞれが所得割